

IMPACTOS

colección

6

prioridades

para la  
transformación  
social



**formar** PARA transformar  
LA SOCIEDAD CIVIL  
PARA EL CAMBIO SOCIAL



CON EL APOYO DE :



DE NUESTROS SOCIOS :



Diseño gráfico : La Comète/Ozon - lacomete.jimdo.com

Formar para Transformar - 2024

Esta obra está bajo una Licencia Creative Commons Atribución - NoComercial - SinDerivadas 4.0 Internacional.

Usted debe dar crédito de manera adecuada, brindar un enlace a la licencia, e indicar si se han realizado cambios. Puede hacerlo en cualquier forma razonable, pero no de forma tal que sugiera que usted o su uso tienen el apoyo de la licenciante. Usted no puede hacer uso del material con propósitos comerciales. Si remezcla, transforma o crea a partir del material, no podrá distribuir el material modificado

# RESUMEN

El Colectivo Formar para Transformar.....4

Nuestra visión política común ..... 5

## ANÁLISIS DE IMPACTO 6

ADENYA - EVALUACIÓN DE IMPACTO..... 7

APEF - EVALUACIÓN DE IMPACTO.....8

CENCA - EVALUACIÓN DE IMPACTO.....9

DUHAMIC ADRI - EVALUACIÓN DE IMPACTO 10

UGPM - EVALUACIÓN DE IMPACTO.....11

## ANÁLISIS TRANSVERSAL 13

### PRINCIPALES CONCLUSIONES E IMPACTOS 14

TENER ..... 15

QUERER ..... 16

PODER ..... 17

## ENSEÑANZAS CLAVES 21

PRIORIDAD 1..... 22

PRIORIDAD 2..... 24

PRIORIDAD 3 ..... 26

PRIORIDAD 4 ..... 28

PRIORIDAD 5 ..... 30

PRIORIDAD 6 ..... 32

## PREGUNTAS QUE HACERSE..... 34



# El Colectivo Formar para Transformar

Este colectivo incluye ahora la Association pour la promotion de l'entrepreneuriat féminin (APEF) en la República Democrática del Congo, L'Union des groupements paysans de Meckhé (UGPM) y Concept en Senegal, Duhamic-ADRI y Adenya en Ruanda, Le Mouvement Paysan Papaye (MPP) en Haití, Cenca en Perú, Fedina en la India, Batik International y Frères des Hommes (FDH) en Francia.

Este colectivo se dedica a mejorar las prácticas de los actores de la transformación social.

El punto común de las organizaciones miembros es trabajar localmente -en diferentes contextos y países- para mejorar las condiciones de las poblaciones en situación de vulnerabilidad. Este compromiso se basa en la idea de que, activando su poder de acción, estas personas pueden luchar por transformar su sociedad.

De este modo, cada organización miembro capitaliza sus prácticas de acompañamiento a las poblaciones en situación de vulnerabilidad, las comparte en el Colectivo « Formar para Transformar », las cuestiona y las mejora.

Las organizaciones miembros son independientes de cualquier partido político, sindicato o movimiento religioso, y todas desempeñan un papel de coanimación, codecisión, coproducción y comunicación dentro del Colectivo.



# Nuestra visión política común

En el Colectivo Formar para Transformar, nuestra visión de la transformación social se ha acordado en torno a 6 prioridades de transformación social, que constituyen el marco de una visión política compartida, con el objetivo de avanzar hacia una sociedad más justa y respetuosa con todos/as.

- 1 Optar por la transformación social con poblaciones en situación de vulnerabilidad
- 2 Liberarse de las relaciones de dominación para activar el poder de actuar
- 3 Capacitarse para la emancipación

- 4 Organizarse como colectivo para aumentar su poder de acción
- 5 Forjar alianzas basadas en la no reproducción de las relaciones de dominación
- 6 Experimentar alternativas para el cambio social



# ANÁLISIS DE IMPACTO

El Colectivo Formar para Transformar quería dotarse de un dispositivo de medición de impacto que le permitiera, a medio plazo, asegurar y demostrar que las dinámicas de cambio social están actuando en los territorios y que contribuyen a reducir las relaciones de dominación de forma sostenible.

En 2022, cinco organizaciones miembros, con sede en 4 países, participaron en este primer ciclo de estudios de impacto: Duhamic-Adri y Adenya en Ruanda, UGPM en Senegal, APEF en la RD del Congo y CENCA en Perú.

El sistema fue co-construido por Frères des Hommes y organizaciones nacionales de la sociedad civil, con el apoyo de una consultora externa. Los estudios fueron realizados por consultores locales externos.

Cada estudio ha sido objeto de un informe completo y de un resumen. Estos estudios son el resultado de un primer ciclo de análisis. Servirán de referencia para el próximo ciclo de seguimiento del impacto.

## ADENYA - EVALUACIÓN DE IMPACTO

Muestreo  
2 OCB en  
2 distritos diferentes

El impacto de las acciones colectivas concertadas (ACC) en la dinámica del cambio social -Proyecto RECASE

### ¿SE ESTÁN CONVIRTIENDO LAS ORGANIZACIONES COMUNITARIAS DE BASE (OCB) EN AGENTES DEL DESARROLLO LOCAL ?

**Impacto sanitario y medioambiental :**  
reducción de focos infecciosos

**Impacto social y relacional :**  
+ lazos de solidaridad, amistad y asociación

**Impacto psicológico y educativo :**  
+ autoestima,  
- descolarización

**Impacto presupuestario :**  
presupuesto reducido pero fuerte contribución de actores

### PRINCIPALES IMPACTOS

**Impacto político :**  
integración de las ACC en los contratos de rendimiento

**Impacto institucional :**

- Mayor visibilidad de las OCB
- + autonomía
- + reconocimiento
- + afiliación

**Acciones de solidaridad para todos que continúan más allá del proyecto**

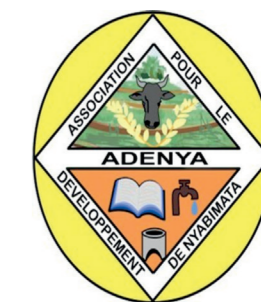


#### DESAFÍOS ENCONTRADOS

- Reticencia de los miembros de las OCB a ayudar a otros agricultores ajenos a su organización
- Indisponibilidad de mano de obra durante los periodos de lluvias
- Prisas en el proceso de validación y voluntad de las autoridades de asumir la gestión del fondo
- Enormes necesidades de rehabilitación
- Escasa participación de la población en las obras al principio

#### PALANCAS DE ACCIÓN

- Identificación participativa de la problemática prioritaria
- Consulta de las distintas partes interesadas en todas las fases
- Planificación participativa en torno a un objetivo común
- Complementariedad de los distintos agentes
- Sensibilización sobre el enfoque de las ACC
- Participación física de todos los agentes
- Incitación de los miembros a expresarse
- Cierta desvinculación del proyecto RECASE
- Seguimiento por parte de las autoridades en ausencia del proyecto



# APEF - EVALUACIÓN DE IMPACTO

**Muestreo**  
50 mujeres apoyadas  
por la APEF entre 2017 y 2021

Efectos sociopolíticos entre las mujeres miembros de las unidades de producción

**¿ SE HA REFORZADO EL EMPODERAMIENTO SOCIAL Y POLÍTICO DE LAS MUJERES VULNERABLES COMO RESULTADO DEL APOYO DEL APEF ?**



Fortalecimiento de **autoestima** y aumento de la **consideración social**

Despertar la **conciencia de las mujeres** sobre sus derechos y deberes

Mayor **autosuficiencia financiera** de las mujeres

Nuevos roles asumidos :  
• formación  
• asesoramiento  
• préstamo

## PRINCIPALES IMPACTOS



Reparto más equilibrado de las **tareas domésticas** en el hogar

**Afiliación de mujeres** a una o más asociaciones

**El compromiso de las mujeres** en nuevas acciones comunitarias

### RETOS

- Reforzar el compromiso político de las mujeres
- Desarrollar estrategias de alianzas : tendencia de las mujeres formadas a encerrarse en el APEF
- Integrar más a los hombres

### FACTORES LIMITANTES

- Vulnerabilidad de las mujeres para quienes la principal preocupación es garantizar la supervivencia antes de pensar en política
- Relativa desconfianza de los miembros de la familia
- Temor de las mujeres a una percepción social negativa



**Muestreo**  
22 mujeres

# CENCA - EVALUACIÓN DE IMPACTO

Impactos sociales relacionados con el fortalecimiento de capacidades de las mujeres de Mariátegui

**¿ EL FORTALECIMIENTO DE CAPACIDADES DE LAS MUJERES HA CAMBIADO SUS CONDICIONES DE VIDA A NIVEL PERSONAL, FAMILIAR Y COMUNITARIO ?**

### PERSONALES

Fortalecimiento de la **autoestima** y de la **libertad de expresión**

Fortalecimiento de **habilidades sociales, técnicas y económicas** y enseñar a otros

### FAMILIARES

Participación en los **ingresos familiares** y más diálogo en la familia

Mejor **reparto de las tareas domésticas** en la familia

## PRINCIPALES IMPACTOS

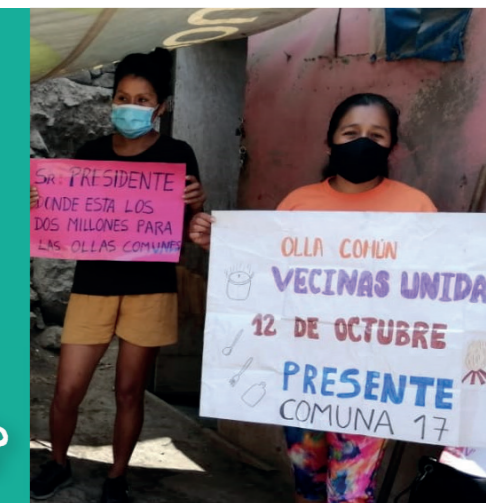


### COMUNITARIOS

**Ampliación del tejido social** : amigxs, vecinxs, alianzas

Mas **liderazgo solidario** a tres niveles : local, distrital y nacional

**Acciones de solidaridad e incidencia para todxs** que continúan después del proyecto



### RETOS Y OBSTÁCULOS

- Mujeres que están « multi-insertadas » socialmente, con mayor carga de trabajo
- Mayor vulnerabilidad con la pandemia
- Resistencias de las parejas
- Proselitismo político
- Distancia geográfica

### IDEAS PARA EL FUTURO

- Generar asesorías grupales para abordar de manera colectiva algunos aspectos de relevancia común, como la violencia de géneros
- Impulsar un programa « Hablemos juntos » y « Habla barrio »
- Hacer un seguimiento de los liderazgos sociales que han emergido en los tres niveles
- Mejor articular las acciones de las organizaciones sociales y las de las juntas directivas



# DUHAMIC ADRI - EVALUACIÓN DE IMPACTO

**Muestreo**  
4 grupos en  
2 sectores diferentes

Los efectos de la demultiplicación del ganado menor y de las capacitaciones - proyecto RECASE

**¿ SE ESTÁN CONVIRTIENDO LOS GRUPOS EN ACTORES RECONOCIDOS DEL CAMBIO SOCIAL EN SUS TERRITORIOS ?**



Fortalecimiento de la **autoestima** de los miembros

Mejoramiento de las **condiciones de vida de los miembros y de la comunidad**

Evolución de las **relaciones sociales** en los territorios

Compromiso de los **grupos** en acciones colectivas

## PRINCIPALES IMPACTOS



El desarrollo de **alianzas** con las autoridades locales

El **reconocimiento** de grupos en su comunidad

Acciones de **solidaridad para todos** que continúan más allá del proyecto

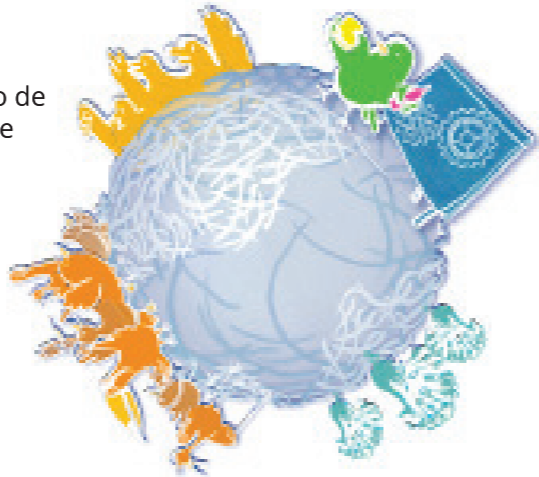


### FACTORES LIMITANTES

- Envidia en el entorno
- Conflictos dentro de los grupos
- Problemas de gestión del grupo debido al elevado número de miembros
- Efecto de Covid-19 en las actividades del grupo
- Brote de peste porcina

### FACTORES DE IMPULSO

- La inclusión en un grupo de agricultores previamente aislados...
- El papel central de la formación



**Muestreo**  
9 grupos de UGPM

# UGPM - EVALUACIÓN DE IMPACTO

Los efectos en términos de redinamización de las agrupaciones de agricultores de UGPM

**¿ PERMITE EL FORTALECIMIENTO DE LAS AGRUPACIONES DE AGRICULTORES MEJORAR EL PODER DE ACTUAR INDIVIDUAL Y COLECTIVO EN EL TERRITORIO ?**

Mejor **implicación** de los miembros en la vida del grupo

Mayor **cohesión social**

Expresión **libre y razonada** dentro de cada grupo

Emergencia de **nuevos líderes** en la gestión de los grupos

## PRINCIPALES IMPACTOS



Mayor **autonomía financiera** de los miembros y **iniciativas económicas** en los pueblos

Creación de un **mercado local** para un abastecimiento local



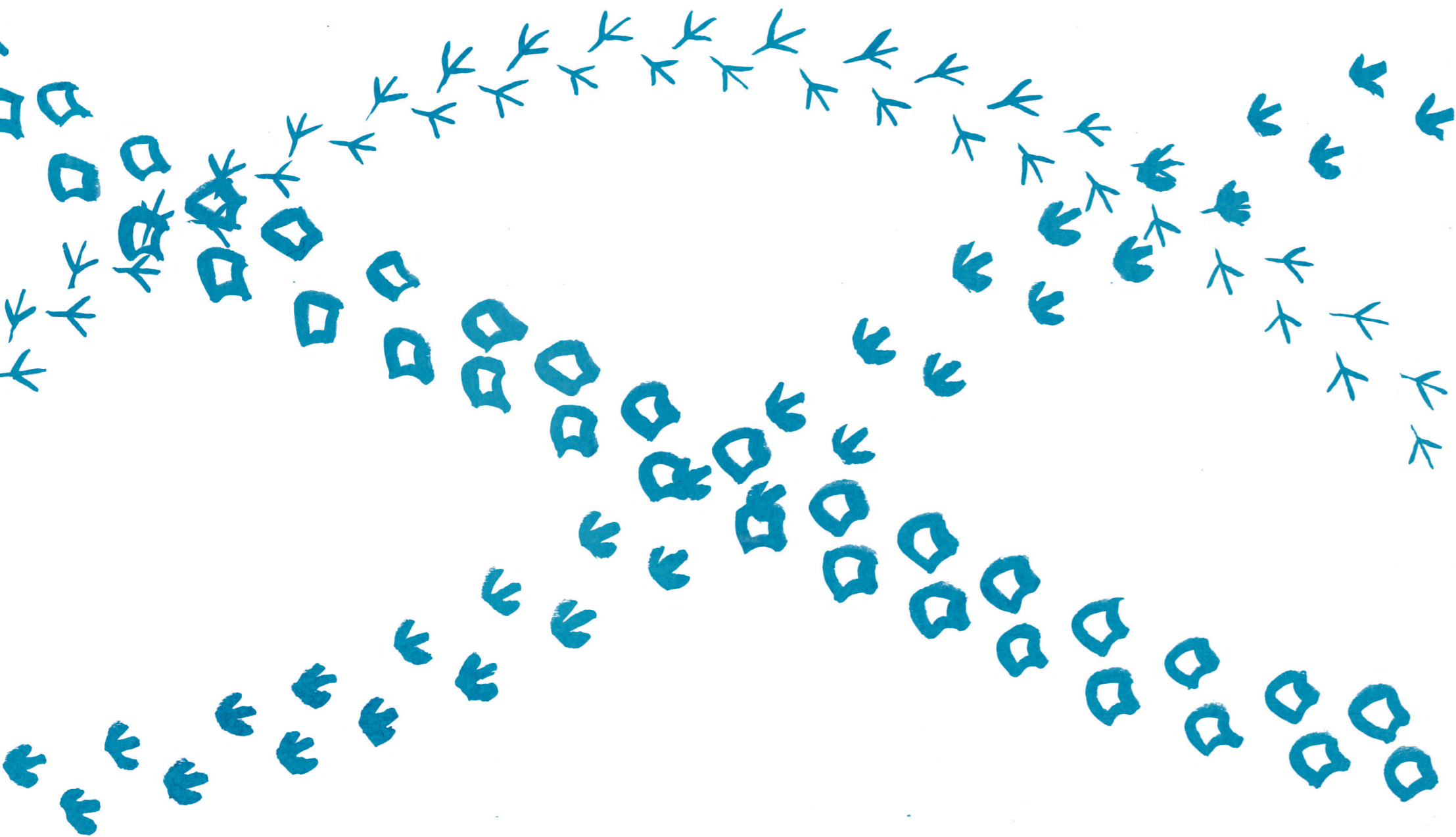
### FACTORES IMPULSORES

- El papel de los facilitadores endógenos
- Carácter multidimensional : social, organizativo, económico
- ...y enfoque múltiple del apoyo : individual, explotación familiar, grupo, pueblo

### RETOS

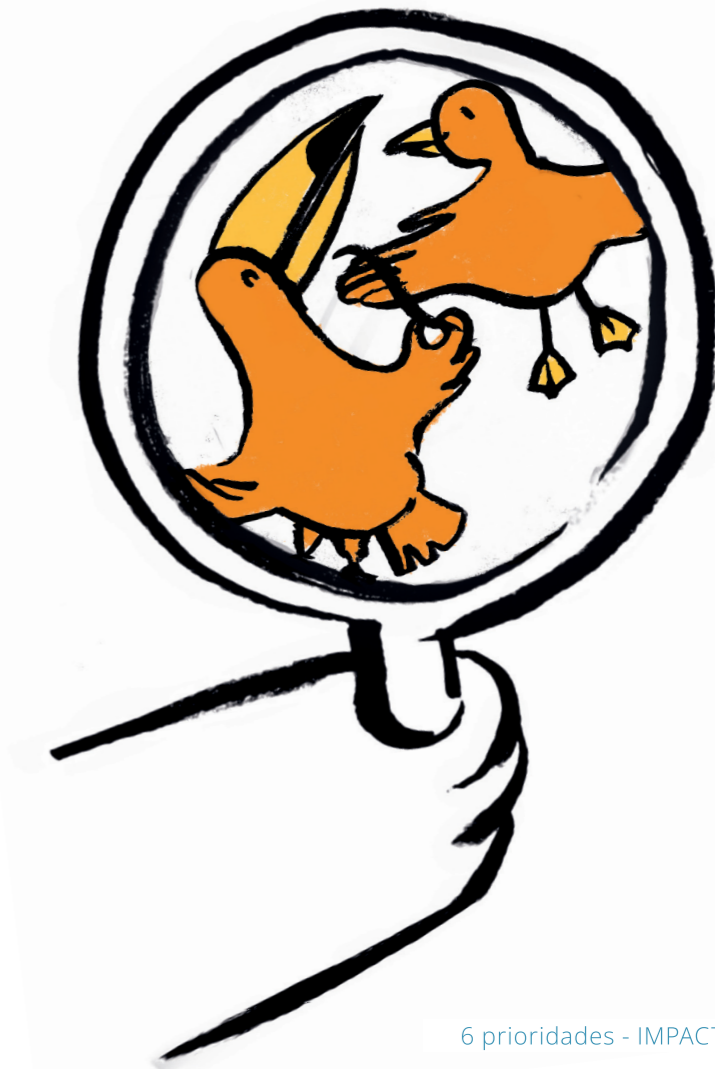
- Mejorar la participación de los jóvenes
- Armonizar la revitalización entre las agrupaciones de agricultores





## ANÁLISIS TRANSVERSAL

**D**elphine Vincenot, consultora de Co-Opus Lab, ha llevado a cabo un análisis transversal de los estudios cruzados de impacto para comprender mejor y seguir los impactos de los proyectos y afinar las 6 prioridades de Transformación Social del Colectivo Formar para Transformar.



# PRINCIPALES CONCLUSIONES E IMPACTOS

Los 5 estudios realizados destacan una serie de impactos recurrentes, clasificados a continuación en función de los distintos ámbitos del empoderamiento.

## TENER - Recursos, acceso a servicios y situación personal

1. Roles (trabajo remunerado/no remunerado, educación, búsqueda de empleo; padre/madre soltero-a; esposo-sa...), actividades y responsabilidades derivadas de los roles y relaciones sociales (relaciones con la familia, parientes, grupos sociales)
2. Ingresos individuales y familiares y gestión de los ingresos
3. Acceso a los servicios (vivienda, banco, salud, etc.)
4. Los recursos, la propiedad y su uso (casa, tierra, bienes, herramientas, recursos naturales y productivos)
5. Acceso a los espacios públicos (movilidad, libertad de movimiento)

## SABER - Conocimientos, habilidades y conciencia crítica

1. Formación técnica y nivel de aprendizaje general básico (idiomas, alfabetización, etc.)
2. La conciencia crítica individual de las relaciones de poder
3. Capacidad de formular ideas, una opinión

## QUERER - Estado mental, fuerza psicológica, capacidad de llegar a los demás...

1. Aceptación y autoestima
2. Confianza en sí mismo (reconocimiento de las capacidades y asignación de responsabilidades por parte de uno mismo y de los demás)
3. Hablar en público
4. Desarrollo personal (proyecto personal, apreciación de la calidad de vida propia)

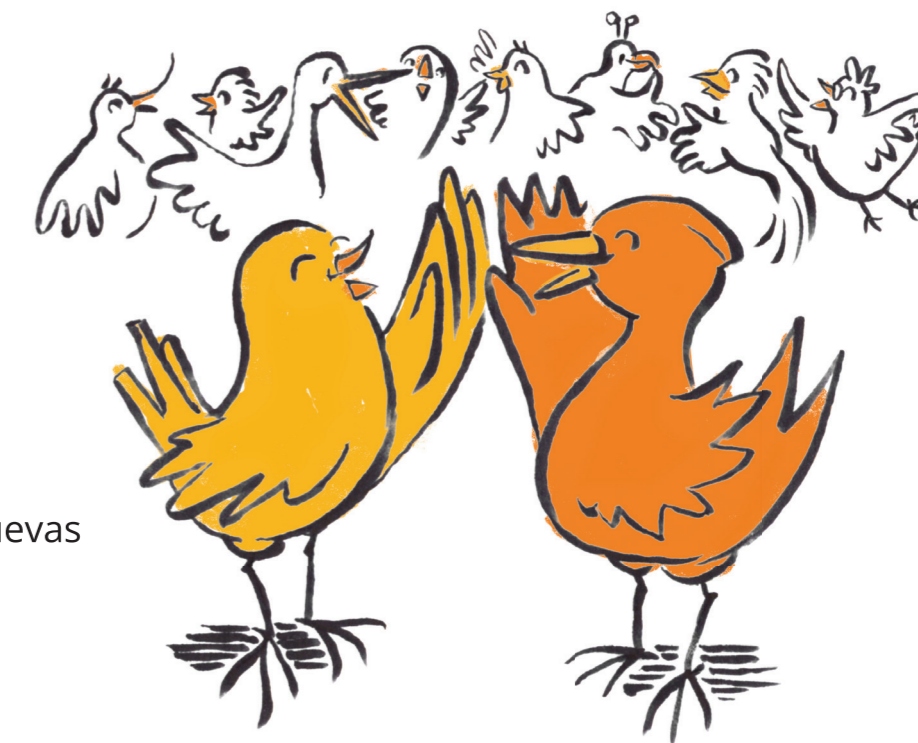
## PODER - Concienciación crítica y capacidad de influencia colectiva

1. La conciencia crítica colectiva de las relaciones de poder y del poder de la acción colectiva
2. Participación en asociaciones, redes relacionadas con el desarrollo local
3. Capacidad de influencia colectiva (responsabilidades, medidas adoptadas,

# Tener - Recursos, acceso a servicios y situación personal

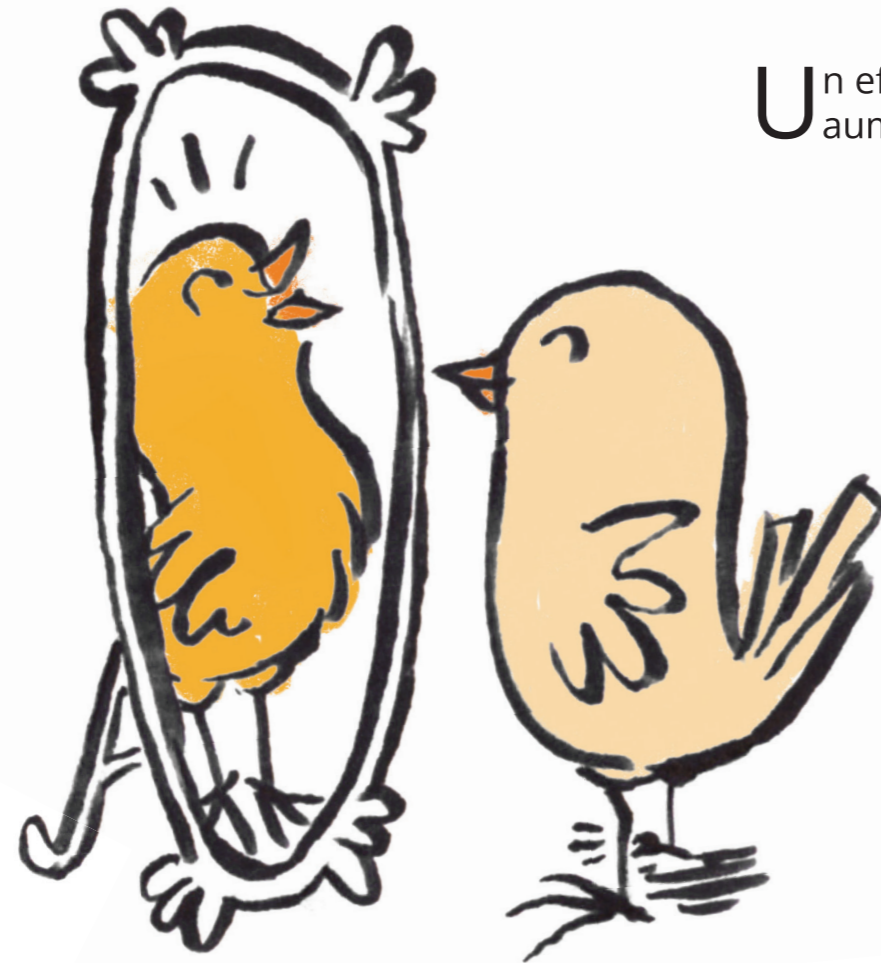


Una mejora de la situación material individual de las personas



El desarrollo de nuevas habilidades de interacción social

**Querer** - Estado de ánimo, fuerza psicológica, capacidad de ir hacia los demás



Un efecto significativo en aumento de la autoestima

**Poder** - Conciencia crítica y capacidad de influencia política

Un reforzamiento de los vínculos entre los miembros de un grupo o entre grupos: tontines, creación de comedores, mayor cohesión social dentro de los grupos, etc



Están surgiendo iniciativas para ayudar a otras personas en situación de vulnerabilidad fuera del grupo: donaciones de ganado, comidas, formación, rehabilitación de viviendas, huertos, etc.

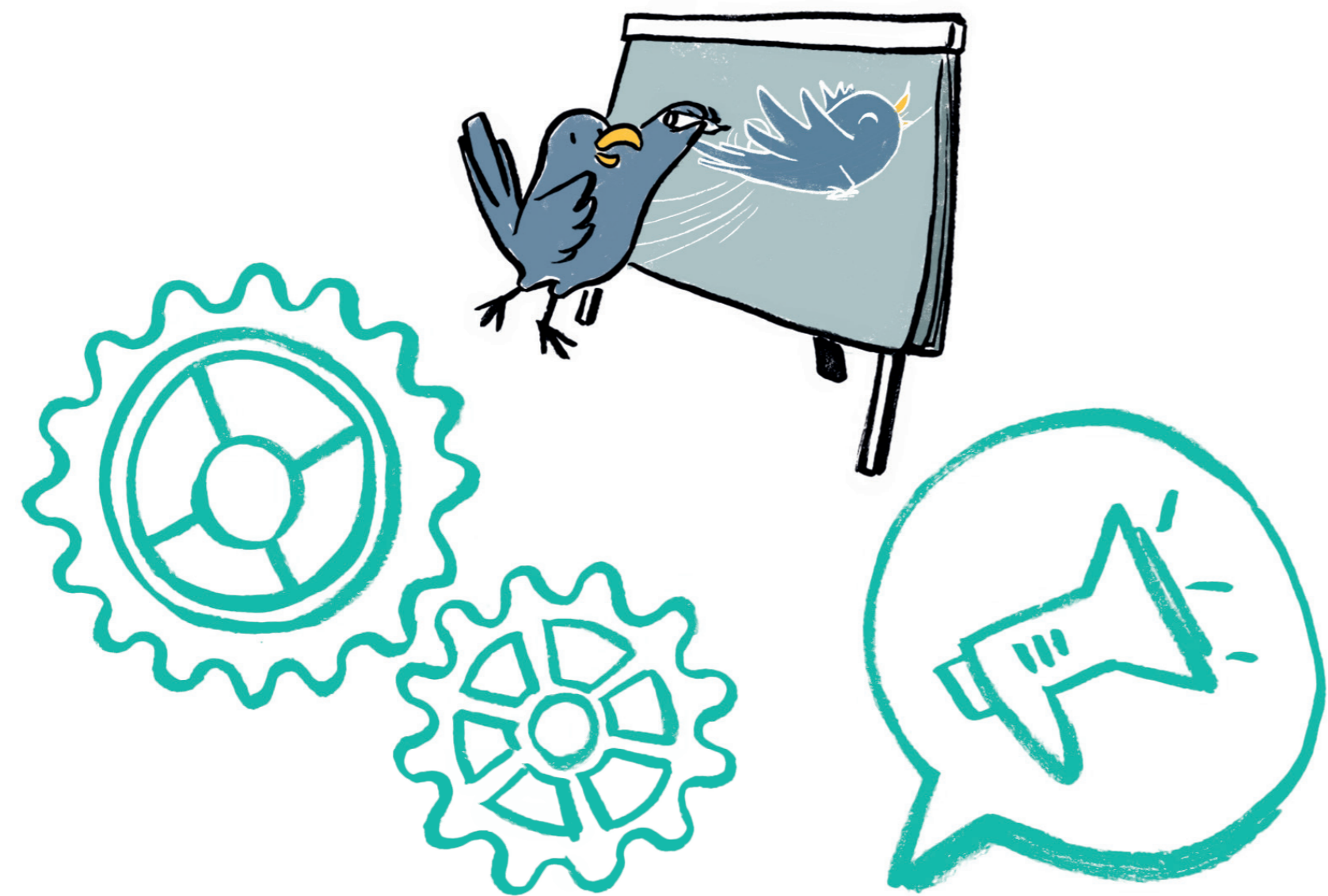


Un reconocimiento o incluso colaboración con las autoridades públicas u otros agentes locales



Las actividades de los proyectos son en sí mismas experimentaciones de alternativas para el cambio social.

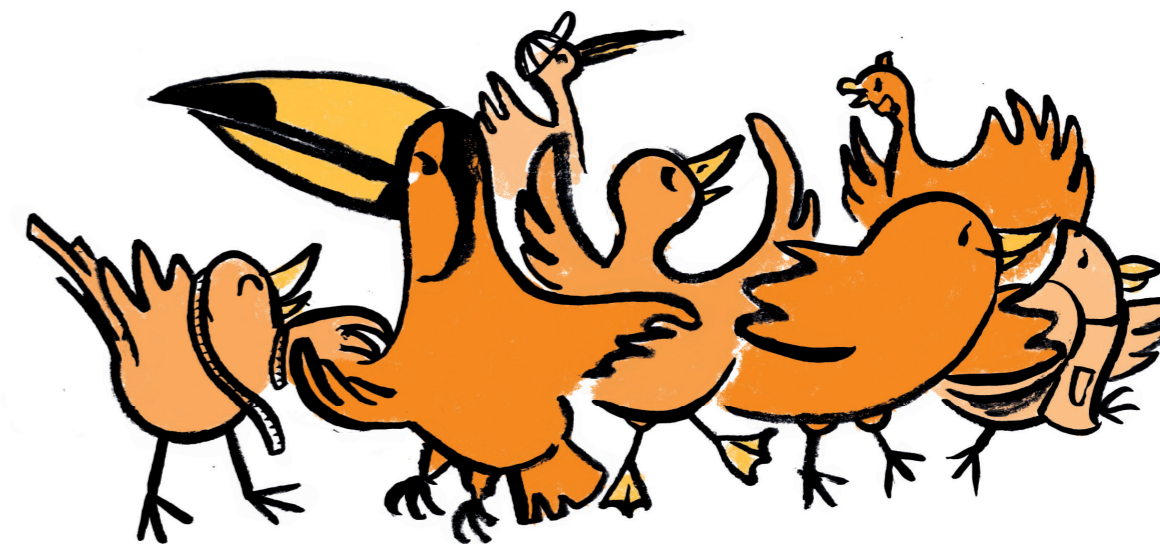




## ENSEÑANZAS CLAVES PARA MEJORAR EL IMPACTO DE NUESTRAS ACCIONES

### *PRIORIDAD POR PRIORIDAD*

El objetivo de cruzar los estudios es alimentar las prioridades y darles vida, basándose en la experiencia de los proyectos y los efectos identificados.





## OPTAR POR LA TRANSFORMACION SOCIAL CON LAS POBLACIONES EN SITUACION DE VULNERABILIDAD

La mejora de las condiciones de vida (aumento del capital económico<sup>1</sup>) es una expectativa para las personas en situación de vulnerabilidad y su entorno, y tiene **un efecto multiplicador en su compromiso** con dinámicas de transformación social.



1. Mayores ingresos, acceso al crédito, mejoras en el hogar...

No obstante, considerar la dimensión económica y material como palanca para la participación de las personas en situación de vulnerabilidad con vistas la transformación social debe llevar a **prestar mayor atención a los efectos de la participación para la persona y las de su entorno**, de modo que el entorno pueda formar una alianza con la persona (compensar su menor disponibilidad, valorarla socialmente, etc.).

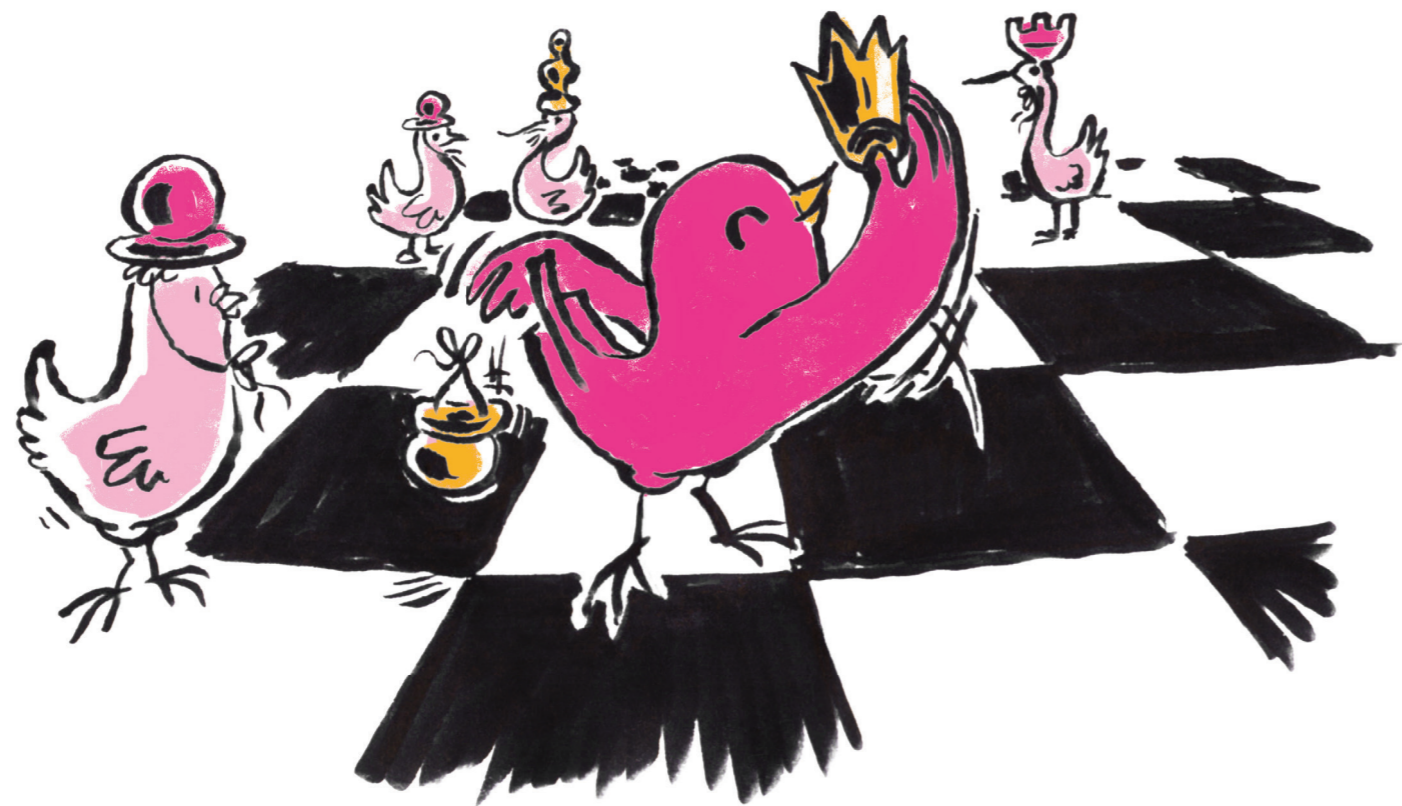
La mejora de las condiciones de vida (aumento del capital económico) **no debe verse como un fin en sí mismo, sino que debe pensarse en relación con su contexto social**, pues de lo contrario puede generar conflictos.





## LIBERARSE DE LAS RELACIONES DE DOMINACIÓN PARA ACTIVAR EL PODER DE ACTUAR

El desarrollo de las capacidades de las personas **modifica la forma en que se relacionan con los demás (hijos, familias, vecinos, comunidades)**, poniendo en tela de juicio el equilibrio (a veces muy desigual) que existía anteriormente, es decir, la forma en que se había establecido la relación.



Trabajar sobre las relaciones de dominación es un proceso que puede conducir a una cierta violencia relacional entre las personas que se liberan de las de su entorno : reticencias por parte del cónyuge, miedo a la mirada social, desaprobación de la familia política, celos de los vecinos o incluso creación de competencia.

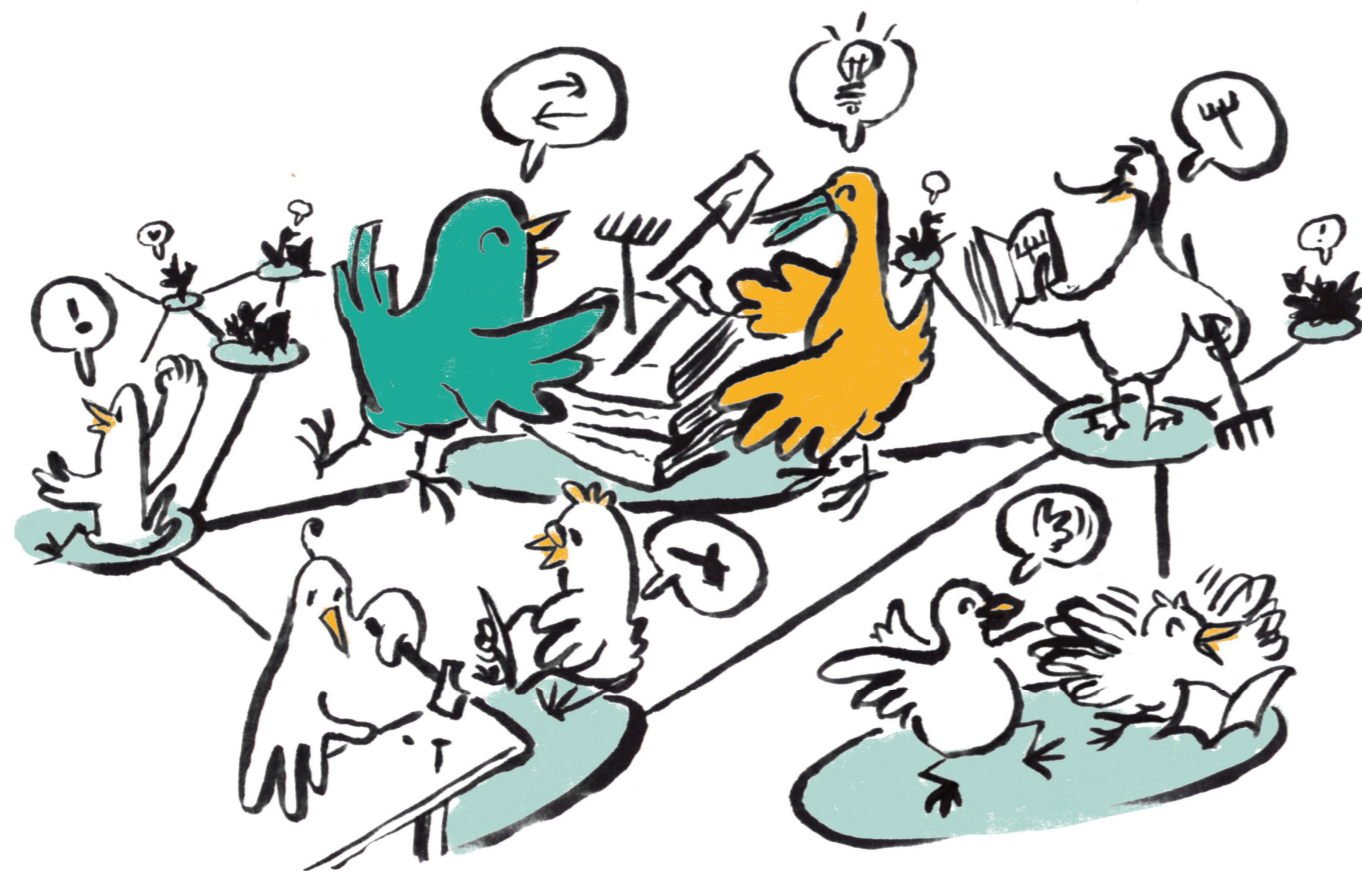




## CAPACITARSE PARA LA EMANCIPACIÓN

Adquirir conocimientos, según los estudios, permite **desarrollar recursos que puede transmitir o intercambiar** y, por tanto, integrarse mejor en la sociedad.

El hecho de que las propias personas compartan lo que han aprendido puede utilizarse como indicador en estudio de impacto, ya que demuestra que el contenido de las capacitaciones es pertinente y adecuado, y que han alcanzado un nivel de dominio del contenido que les permite difundirlo.

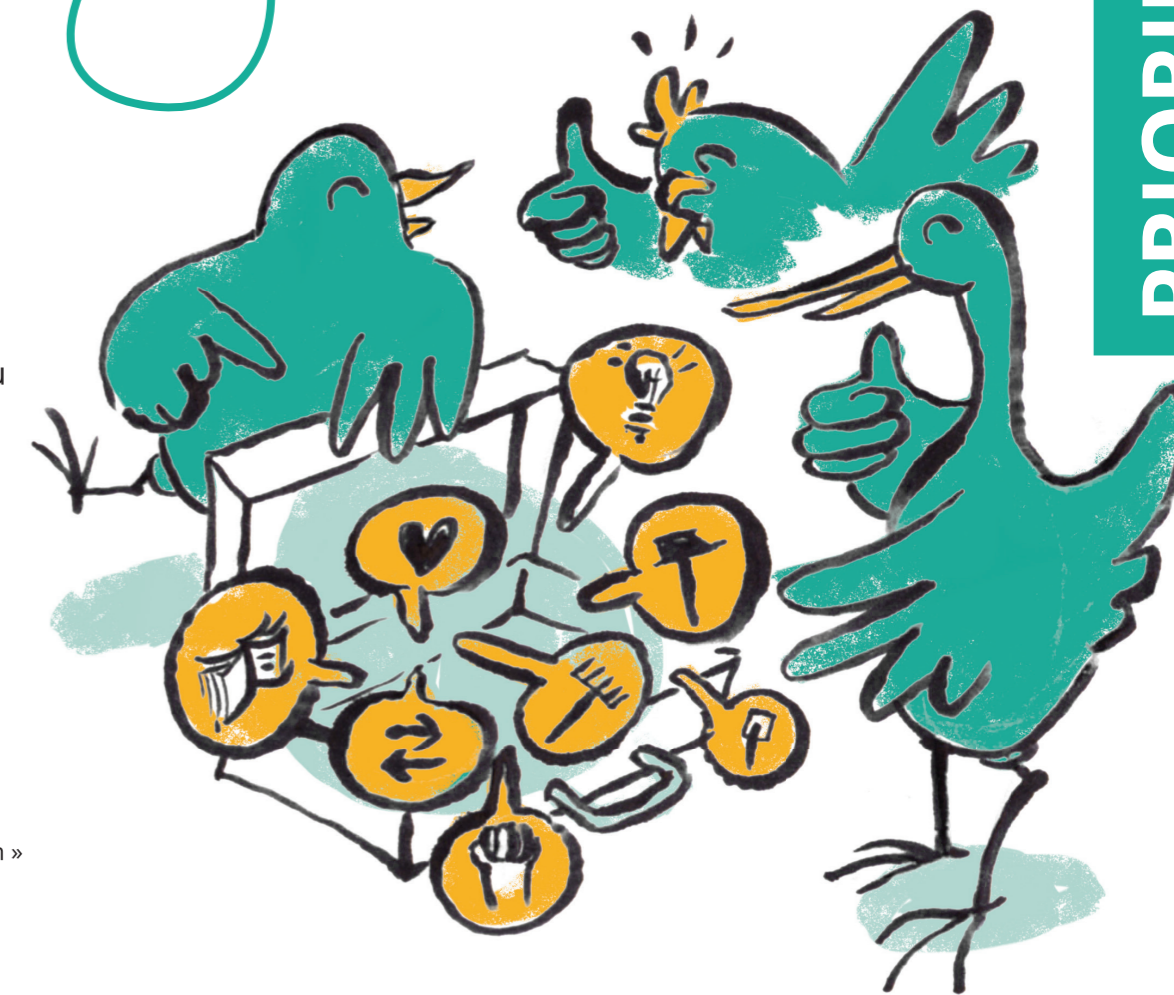


Este enfoque coloca a las personas en una situación de « dar y recibir<sup>2</sup> » y permite **establecer relaciones sociales menos desiguales, ya que se basan en una mayor reciprocidad en los intercambios.**

Adquirir nuevos conocimientos más específicos permite a las personas aumentar su capital cultural<sup>3</sup>, que pueden utilizar para desarrollar su capital social.

2. Concepto de Marcel Mauss, que define el don como una forma de contrato social, basado en la triple obligación de « dar-recibir-devolver », y basado en la reciprocidad, que crea un estado de dependencia que autoriza la recreación permanente del vínculo social, en « Essai sur le don » (1925)

3. El capital cultural es el conjunto de recursos culturales (bienes, conocimientos, saber hacer o destrezas, dominio de la lengua y las artes) que posee un individuo y que puede movilizar. Este concepto sociológico fue introducido por Pierre Bourdieu y Jean-Claude Passeron en « La reproduction : éléments pour une théorie du système d'enseignement » (1970)





## ORGANIZARSE COMO COLECTIVO PARA OBTENER EL PODER DE ACTUAR

Antes de que pueda establecerse una alianza, es decir, una relación con un grupo de personas diferentes (en sentido heterogéneo), primero debe producirse un movimiento para **formar un grupo de pares** (homogéneo). Esta etapa previa permite a las personas ganar confianza, capacidad y seguridad gracias al apoyo de sus pares.

Pero existe el riesgo de que las personas que han encontrado un lugar de tranquilidad se queden en sí mismas y el grupo funcione en autarquía. **Formar un grupo de pares dinámico no es un fin en sí mismo**, es una etapa cuando el objetivo es forjar una alianza.



En este caso, el grupo tiene una doble función: como recurso y como punto de apoyo para **desarrollar otras relaciones, individuales o colectivas**.



Ambas funciones pueden entrar en tensión en los proyectos, cuyo **objetivo es estructurar y reforzar un grupo tiende a eclipsar el de incentivar a los miembros de los grupos a integrar otras redes o relaciones** que las facilitadas por el proyecto.

Así pues, aunque los proyectos han desarrollado una experiencia considerable en la creación y la animación de grupos de pares, parece que la función de abrirse al mundo exterior aún debe desarrollarse y reforzarse para algunos de ellos.



## CONSTRUIR ALIANZAS BASADAS EN LA NO REPRODUCCIÓN DE LAS RELACIONES DE DOMINACIÓN

Los estudios muestran que la relación entre los grupos formados por personas en situación de vulnerabilidad, las autoridades locales y la comunidad evoluciona cuando estas poblaciones demuestran que pueden actuar positivamente sobre la situación de otros miembros de la comunidad en situación de vulnerabilidad.

Se crea así una dinámica virtuosa en lugar de una competencia entre personas en situación de vulnerabilidad. **Los grupos no sólo defienden sus propios intereses, sino que contribuyen a cierto progreso social.**



Este compartir hacia el exterior de los grupos de pares modifica en gran medida la percepción que tienen las autoridades locales, o la comunidad, del papel social que estas poblaciones son capaces de asumir. Estas poblaciones **ganan legitimidad**, lo que equivale a aumentar su capital simbólico<sup>4</sup>.



4. El capital simbólico se refiere a cualquier forma de capital (económico, social, religioso, cultural, artístico, asociativo, etc.) que tenga un reconocimiento particular dentro de la sociedad. Determina la posición social de los individuos en la sociedad. Es un concepto acuñado por el sociólogo Pierre Bourdieu en « Raisons pratiques » (1994).



## EXPERIMENTAR ALTERNATIVAS PARA EL CAMBIO SOCIAL

Según los informes del estudio, la participación política (dirigida a cambiar la política pública como tal) de las poblaciones sigue siendo bastante baja.

Sin embargo, estos informes muestran que un **compromiso importante de las personas cuando se trata de problemáticas concretas del cotidiano.**

Esto invierte una cierta lógica de intervención que supone que es necesaria una toma de conciencia política de tipo militante antes de poder actuar, mientras que el compromiso puede lograrse mediante la acción sobre el entorno vital, y **luego llevar a algunas personas a asumir una responsabilidad política.**



Es interesante trabajar sobre las diferentes escalas de la movilización ciudadana: perímetros geográficos, objetivos, niveles de preocupación, etc.

Por ejemplo, la intervención a nivel de barrio permitirá a los hogares hablar de sus dificultades cotidianas, mientras que la intervención a nivel de distrito tendrá más en cuenta los factores sistémicos que pueden ser objeto de incidencia.



# PREGUNTAS QUE HACERSE

Para orientar nuestra reflexión, he aquí algunas vías que explorar en la fase de montaje y seguimiento-evaluación de nuestros proyectos :

## PRIORIDAD 1

- ¿ Las personas que participan en las actividades del proyecto mejoran su situación material de forma directa y tangible ? ¿ Quién se beneficia de los ingresos generados por el proyecto ?
- ¿ Cómo perciben las personas de su entorno los cambios en su situación material ?
- ¿Cómo se tiene en cuenta el entorno de la persona en el proyecto?

## PRIORIDAD 2

- ¿ Encuentran las personas « obstáculos relacionales » para cambiar de postura ?  
¿ Cómo superaron estos obstáculos ?
- ¿ Cómo aborda el proyecto la cuestión del cambio de estatus social, para crear un espacio y actividades que ayuden a desarrollar las relaciones con las personas del entorno ?

## PRIORIDAD 3

- ¿ La capacitación está diseñada de tal manera que al menos parte de ella pueda ponerse en práctica inmediatamente y compartirse fácilmente ? ¿ Ha compartido la persona lo que ha aprendido en la capacitación con otros ? En caso afirmativo, ¿ qué tipo de contenido y cómo ?
- ¿ Ha desarrollado la persona nuevas relaciones sociales ? En caso afirmativo, ¿ de qué tipo ?  
¿ Cuáles son los beneficios de estos nuevos intercambios ?

## PRIORIDAD 4

- *Para las OSC* : ¿ Cómo se puede incentivar a los miembros de un grupo de pares a desarrollar relaciones con personas ajenas al grupo, ya sea individual o colectivamente ?
- ¿ Los grupos a los que apoya se han abierto al exterior? En caso afirmativo, ¿ cómo y por qué ?

## PRIORIDAD 5

- ¿ Incluye el proyecto actividades para conocer a otros actores, identificar causas comunes y formalizar estas colaboraciones, para formar estas colaboraciones, categorizando los tipos de actores, métodos de colaboración y objetivos ? ¿ Cómo funcionan estas « alianzas » y cuáles son sus efectos sociales ?
- ¿ Cómo describiría la actitud de las autoridades (locales, regionales, nacionales) hacia el grupo antes del proyecto, durante el proyecto, después del proyecto: ignorancia, tensión, molestia, reconocimiento, cordialidad, invitación, solicitud... ?

## PRIORIDAD 6

- ¿ Se comprometen las poblaciones relacionadas con el proyecto en acciones locales de cambio social destinadas a transformar la vida de la comunidad ? En caso afirmativo, ¿ de qué manera y en qué escala ?
- ¿ Están siendo replicadas estas iniciativas por otros actores y en otros territorios ?



En partenariat  
avec



# IMPACTOS

colección